



MEMÒRIA DE LA INTERVENCIÓ
ARQUEOLÒGICA PREVENTIVA A LA PLACA DE SANT
JUST 4 I AL CARRER DEL BISBE CACADOR 1 DE
BARCELONA (DISTRICTE DE CIUTAT VELLA)

Codi SAB: 030/22

Data d'intervenció: del 14 al 31 de març de 2022

Expedient R/N 470 k121-NB 2022-1-37364

Arqueòleg Director: JOAN GARRIGA I TOLEDO

Coordinació arqueologia: MARTA FÀBREGAS ESPADALER

Mataró, maig de 2024

ÍNDIX

FITXA TÈCNICA.....	- 4 -
INTRODUCCIÓ. MOTIVACIONS I OBJECTIUS DE LA INTERVENCIÓ	- 5 -
ENTORN GEOLÒGIC I GEOGRÀFIC	- 6 -
ANTECEDENTS HISTÒRICS I ARQUEOLÒGICS	- 9 -
Antecedents Històrics.....	- 9 -
Antecedents arqueològics	- 12 -
MÈTODE EMPRAT EN EL TREBALL DE CAMP	- 27 -
DESCRIPCIÓ DELS TREBALLS	- 28 -
UNITATS ESTRATIGRÀFIQUES	- 30 -
BLIOGRAFIA	- 31 -
webgrafia.....	- 31 -
DOCUMENTACIÓ GRÀFICA	- 33 -
Documentació fotogràfica	- 33 -
Cartografia i planimetria	- 52 -

FITXA TÈCNICA

NOM DE LA INTERVENCIÓ	Plaça Sant Just Núm. 4 i carrer del Bisbe Caçador núm. 1
UBICACIÓ	Barcelona (Barcelonès)
COORDENADES UTM/ETRS89	X: 431306.0 / Y: 4581600.9 X: 431311.2 / Y: 4581595.9 X: 431333.3 / Y: 4581617.1
CONTEXT	Zona Urbana
TIPUS D'INTERVENCIÓ	Preventiva terrestre
CLASSE D'ACTIVITAT	Control i excavació
DATES D'INTERVENCIÓ	Del 14 al 31 de març de 2022
PROMOTOR	Properties & Community Ventures S.L..
EQUIP TÈCNIC	Direcció: Joan Garriga Toledo Cartografia: Àlex Moreno Gómez

INTRODUCCIÓ. MOTIVACIONS I OBJECTIUS DE LA INTERVENCIÓ

La memòria arqueològica que es presenta recull els resultats de la intervenció arqueològica preventiva realitzada a la plaça de Sant Just núm. 4 i carrer del Bisbe Caçador núm. 1 de Barcelona, Districte de Ciutat Vella.. La intervenció arqueològica es dugué a terme vinculada a la instal·lació de serveis.

En els treballs de desenvolupament es va fer el seguiment dels moviments de terres realitzats per a la instal·lació d'escomeses d'electricitat i aigua des del Carrer Bisbe Caçador núm. 1 i fins a la Plaça de Sant Just núm. 4, instal·lació vinculada al *Projecte de restauració i rehabilitació del Palau Moxó per a ús d'habitatges, plaça Sant Just*. La finalitat de la intervenció arqueològica preventiva era la d'assegurar que durant els treballs a realitzar no es trobessin restes arqueològiques relacionades ni amb la ciutat romana ni amb la ciutat medieval de *Barcino*, ni amb restes arqueològiques d'èpoques posteriors, ja que el lloc que ens ocupa té un alt interès històric i arqueològic, tal i com s'exposa al tercer apartat d'aquest document.

Donada la rellevància patrimonial de l'indret, es feia necessari el control arqueològic del rebaix i l'excavació i documentació de possibles estructures exhumades durant l'execució de l'obra, promoguda per Properties & Community Veitures S.L. Les tasques arqueològiques foren encarregades a l'empresa **Atics SL** Gestió i Difusió del Patrimoni Arqueològic i Històric, sota la direcció de l'arqueòleg **Joan Garriga i Toledo**. Les tasques de seguiment i excavació s'efectuaren entre els dies 14 i 31 de març de 2022.

ENTORN GEOLÒGIC I GEOGRÀFIC

Pel que fa a l'àrea concreta de la present intervenció, carrer del Bisbe Caçador núm. 4 i plaça de Sant Just núm. 1, s'ubica dins del recinte del'antiga ciutat romana, en el barri de Sant Just, que és una part històrica del barri Gòtic situada al voltant de l'església de Sant Just i Pastor.

La comarca del Barcelonès, comprèn el territori existent entre la Mediterrània i la Serralada Litoral, en el tram conegut com a Collserola i delimitat pels rius Llobregat i Besòs. Des del punt de vista morfològic s'aprecien dues grans unitats, la Serrada Collserola i el Pla de Barcelona.

A la Serra de Collserola hi trobem una formació de *hors*¹ compostat per materials granítics i esquistosos, limitat al Nord pel Vallès (Sector central de la Depressió Prelitoral), a Llevant amb el Turó de Roquetes (Besòs), al Sud el Turó de Valldaura i a l'Oest pel Llobregat.

El Pla es troba obert a mar i limitat per la Serralada Litoral i a migjorn per la falla que segueix ran de mar des del Garraf i el turó de Montjuïc fins al Turó de Montgat, més enllà del Besòs. La falla, originada al moment de la fractura del Massís Catalano-balear, va dibuixar el que, a grans trets, havia de ser la costa catalana.

En el miocè i el pliocè, damunt del sòcol paleozoic, sedimentaren dipòsits marins del qual son testimonis una sèrie de petits i suaus turons (dels Ollers, del Tàber, de les Falzies, de la Bota). La falla es fa visible al Pla ja que si des de Collserola els dipòsits baixen d'una manera continuada, suau i regular, al punt de contacte entre Ciutat Vella i l'Eixample es produeix una ruptura amb la presència d'un salt d'uns 20 metres, clarament visible en la morfologia urbana (les baixades de Jonqueres, de la Via Laietana, els carrers d'Estruc, de les Moles o de Jovellanos). Aquest salt fou aprofitat per la defensa de la ciutat situant-hi les muralles o a nivell econòmic, explotat amb la ubicació de diversos molins a la zona coneguda com de les moles (actual carrer de les Moles)².

Damunt d'aquest substrat s'assenta el material quaternari del qual es diferencien dues unitats³: la plataforma superior i la inferior o baixa. La plataforma superior s'inicia

¹ Bloc de l'escorça terrestre elevat entre fosses tectòniques i delimitat per falles

² <https://www.encyclopedia.cat/comarques-de-catalunya/el-barcelones>

³ Veure: Solé, L. 1963.

des del peu de la Serralada del Tibidabo i baixa fins al mar. Aquesta, que està molt afectada per l'acció dels torrents, és on s'assenta la ciutat, sobre tot el sector antic. El substrat presenta argiles i sorres grogues pliocèniques damunt de les quals trobem els esbaldregalls quaternaris molt potents, graves anguloses dins d'una matriu d'argiles vermelles que provenen de la zona del Tibidabo per aportacions torrencials.

La plataforma baixa va del graó o talús erosiu de 20/30m de desnivell fins a la línia de costa. Està constituït per la formació de les terrasses i deltes dels rius Llobregat i Besòs.

L'acció sedimentària de la plataforma presenta una sèrie de característiques que ha permès definir-la com un procés cíclic. Sembla que allà on l'efecte dels torrents no ha estat tan violent, es poden diferenciar tres nivells que es superposen quasi sempre en el mateix ordre i que es repeteixen cíclicament unes tres vegades, és per aquest motiu que se'l coneix com "tricycle". Aquests nivells son de baix a dalt⁴:

Argiles vermelles de procedència col·luvial i que serien la conseqüència d'un sòl format en condicions de clima semblant al de les regions tropicals humides, és a dir, una fase humida i una altra de seca.

Llims groguencs d'origen eòlic, loess, i que sembla que es formarien amb un clima sec i fred.

Per últim, trobem el torturà, amb crostes calcàries que s'haurien format en períodes de transició entre els dos climes anteriors, és a dir, més humit que durant el loess perquè hi hagués circulació de carbonat càlcic, però més càlid que el primer nivell, per tal que s'evaporés l'aigua.

En aquest nivells anirien incidint els diferents torrents i rieres, encaixant-se i produint formacions al·luvials i col·luvials de llims i argiles poc consolidades, la qual cosa explicaria l'aparició esporàdica de llengües de còdols i graves que trenca aquest cicle. De l'esglaó cap a mar, doncs, hi ha un mantell al·luvial format per les aportacions de les rieres, dels torrents, dels deltes dels rius veïnals i el corrent litoral. En aquest sector del pla es formaren maresmes i estanyols que ja no existeixen a l'actualitat per la reculada del mar i com a conseqüència d'una intensa urbanització. Malgrat això, molts d'ells han continuat vius en els topònims de la ciutat: Banyols a la marina de Provençals, la Llavinerà al Portal Nou, la Llacuna i la Llanera al Llobregat o l'estany del Cagalell a la zona del Port.

⁴ Veure: Solé, L. 1963, p.29-31

El terme municipal de Barcelona arriba a una extensió d'1.754.900 h i s'estén a la costa mediterrània en una plana de 5 Km d'amplada limitada al NW per la Serra de Collserola (que culmina a 512 metres amb el Tibidabo), entre els sectors deltaics del Llobregat i el Besòs.

Topogràficament, la ciutat de Barcelona s'estén a la costa de la mar Mediterrània en una plana d'uns 5 km d'amplària, limitada al NW per la serra de Collserola, entre els sectors deltaics del Llobregat i el Besòs. La seva funció de capital ha estat afavorida per la situació geogràfica d'aquesta plana, on conflueixen els dos grans eixos de comunicació que travessen en direcció Nord - Sud la Catalunya central (el Llobregat i l'eix dels rius Besòs - Congost -Ter) i que accedeixen a la ciutat a través del congost de Martorell el primer i del coll de Finestrelles, sota el turó de Montcada, el segon.

ANTECEDENTS HISTÒRICS I ARQUEOLÒGICS

Antecedents Històrics

Des del punt de vista urbanístic, podem diferenciar tres zones dins la ciutat. Prop del mar i dominat al sud pel gran promontori de Montjuïc hi ha el nucli antic, que resta emmurallat fins la desaparició de les muralles a mitjans del segle XIX. Aquest espai inclou, d'una banda, un nucli central conegut com a barri gòtic que correspon a la primitiva ciutat romana. Al seu voltant hi trobem tot un seguit de petites viles que es van formar en època medieval, dins el perímetre de les muralles aixecades al segle XIII. Aquestes viles noves són els actuals barris coneguts amb els noms de les esglésies que els centralitzen: del Pi, de Santa Anna, de Sant Pere, de Santa Maria del Mar i de la Mercè. Els darrers sectors del nucli antic de la ciutat, és a dir, la Rambla i el Raval, començaren a ser urbanitzats quan quedaren inclosos dins el tercer recinte fortificat de la ciutat, que es bastí al llarg de la segona meitat del segle XIV.

En segon lloc tenim tot un seguit de pobles que neixen entorn de la ciutat, i que n'acabaran formant part a finals del segle XIX, unificant-s'hi amb una trama urbana contínua amb el que és la tercera zona diferenciada de Barcelona: L'Eixample. Aquesta és una àmplia zona quadriculada, de carrers amples, planificada a la segona meitat del segle XIX, seguint el Pla d'Ildefons Cerdà, quan ja s'havien enderrocat les muralles que impedièren el creixement urbanístic de Barcelona. A més unifica la ciutat antiga i medieval amb els petits pobles que s'havien format al voltant de la ciutat.

Pel que fa a l'àrea de la present intervenció, l'actual barri Gòtic constitueix una fossilització de l'evolució urbanística que ha experimentat aquest sector de la ciutat, des de la tardoantiguitat fins a l'actualitat. Hom ha establert, i la recerca arqueològica ho confirma, que la *Colonia Iulia Augusta Faventia Paterna Barcino* fou fundada en època d'August entre els anys 15 i 13 aC, aprofitant un petit turó situat una desena de metres per sobre de la plana quaternària: el Mont Tàber. El seu punt més alt fou ocupat pel temple i les construccions del fòrum cívic de la ciutat romana. (Rodà 2021, 317)

Els límits físics de la ciutat, és a dir, el *vallum* que delimitava i donava coherència urbana al nucli, es van haver d'adaptar a la forma més o menys ovalada del turó i de les rieres que el vorejaven. Malgrat això, no podem parlar d'una forma irregular, sinó d'un octàgon allargat, derivat de la planta rectangular dels campaments

militars romans (*praesidium*), però amb els angles retallats. Aquest polígon pràcticament regular es veu modificat en el seu costat de mar per la presència d'un cos quadrangular o *castellum* d'ús indeterminat que hom data al voltant del segle IV.

La muralla i els límits del solar que ocupà la ciutat són àmpliament coneguts. Per contra, hi ha importants buits explicatius en relació amb l'estructura interna de la ciutat. Tan sols la situació de les portes permet suggerir el recorregut del *cardo* i el *decumanus*, perfectament conservats a través de la trama medieval.

El *decumanus maximus* aniria des de la Plaça Nova pels carrers del Bisbe, de la Ciutat i part del de Regomir; el *cardo maximus*, des de la porta del Call, pels carrers del Call, Llibreteria i baixada de la Presó, fins a la Plaça de l'Àngel. Atall d'exemple, com a *decumani minore* hi hauria el carrer de Sant Domènec del Call i Gegants, i possiblement també el carrer de la Dagueria, juntament amb el carrer dels Lledó. Com a *cardine minore* hi hauria la baixada de Santa Clara i el carrer de la Pietat.

Sembla que existeix una jerarquizació quant a les dimensions de certs carrers de la ciutat. Els que enllaçaven les portes, els dos eixos centrals de la ciutat, sens dubte havien de ser més amples en relació a l'amplada de les portes, és a dir, d'uns 9 o 10 metres aproximadament. No obstant, un *cardo minor* podia mesurar 9, 5 metres d'amplada, com és el cas del documentat sota la baixada de Santa Clara i la Plaça del Rei, que tindria una amplària semblant a la dels eixos principals. En aquest cas, l'esmentat *cardo minor* i el *cardo maximo* delimitaven un espai en el qual quedava inclòs el temple.

El fòrum ocupà l'espai de dues illes de 50 x 50 metres a les quals afegiríem l'amplada dels vials corresponents, entre els 9 i els 10 metres cada un. Sembla que el fòrum, en el cas de Barcelona, no estava situat al centre de la superfície emmurallada, sinó que estava desplaçat al nord. No obstant, actualment la forma i la situació del fòrum i de les seves construccions no es coneixen. El solar del fòrum, d'uns 120 x 70 metres, tingué, en un costat, un temple de grans dimensions, d'uns 25 x 17 metres, que dataríem dels últims anys del s. I aC, és a dir, del moment de planificació de la ciutat. Probablement era dedicat a August. És situat al cim del Mont Tàber i actualment conserva 3 columnes, part de l'arquitravat i del pòdium, raó per la qual s'ha deduït que seria un temple hexàstil i perípter, de 35 metres de llarg i 17 metres d'amplada. (Rodà 2021, 325)

La xarxa viària formada per carrers perpendiculars i paral·lels, respectivament, al *cardo* i al *decumanus*, defineix una estructura ortogonal d'*insulae* quasi quadrades

d'uns 50 metres de costat. Dins aquests amplis solars d'uns 2000m² de superfície s'alçaven els diferents edificis de caràcter públic i privat, deixant al mig un espai lliure reservat a la gran plaça pública, el fòrum, la superfície del qual equivaldria a la de dues *insulae*.

La finca que ens ocupa, doncs, ofereix, per la seva situació, possibilitats de preservar al seu subsol restes d'aquest traçat d'època romana, concretament de documentar vestigis relacionats amb un decumanus menor de la ciutat.

Tenint en compte que la ciutat des d'època romana i fins a l'època alt medieval es va mantenir closa dins el recinte emmurallat bastit als segles III- IV dC, és de preveure obtenir també vestigis pertanyents a aquest període.

Aquesta forquilla cronològica ha estat caracteritzada amb una sèrie de canvis urbans: pèrdua de funció dels edificis públics, abandonament de la xarxa de sanejament, recreixement dels nivells de circulació, una certa desestructuració urbana, ocupació i estretament dels antics vials i aparició de noves formes d'habitatge; a més de l'espoli i la reutilització de materials antics en les noves construccions i la compartimentació fins a la seva desaparició de les originals domus romanes (Beltrán, 2009, p. 1). La ciutat tardoantiga era fonamentalment un centre administratiu i de culte, raó per la qual el grup episcopal va prendre força a l'angle nord de la ciutat, al costat de la muralla.

Cal suposar també l'existència d'altres edificis destinats al culte cristià *intra muros* al marge del Grup Episcopal. La cristianització de les termes públiques de San Miquel s'ha pogut inferir a partir de la utilització d'un mosaic del segle II dC a l'edifici religiós medieval, el material associat aparegut en les excavacions i la presència d'algun enterrament en caixa de *tegulae*. Una dada important per la seva proximitat amb la intervenció arqueològica que ens ocupa és que, segurament, l'actual església dels Sants Just i Pastor té un precedent anterior, com sembla indicar la seva advocació, com a mínim des d'època visigoda, i els elements arquitectònics d'aquest mateix període aprofitats a l'edifici. A més, just davant l'església, a l'actual Plaça de Sant Just, l'espai va ser utilitzat com a zona d'enterrament pels usuaris del temple, fet que incrementa, encara més, les probabilitats de troballes arqueològiques. (Beltran 2013, 23)

Als voltants del segle X és difícil oferir una descripció coherent de l'àrea d'intramurs. Els escassos documents suggereixen un paisatge urbà de cases distribuïdes al llarg dels carrers principals, però també considerables espais lliures. La concentració principal sembla situar-se al NE de l'àrea emmurallada. Probablement les cases tenien un o dos pisos amb horts a l'interior, malgrat que l'horticultura és limitada.

El seu urbanisme es defineix a partir del segle XII, amb l'adaptació de l'antiga muralla d'època romana a les noves necessitats de la ciutat medieval. A partir d'aquest moment assistim a la incorporació de les torres de defenses del baix imperi en residències privades. L'àrea que ens ocupa, sembla disposar d'habitatges amb tallers, malgrat que la majoria és exclusivament de caràcter residencial. Es constitueix com a àrea principal que contenia obradors i altres manifestacions d'activitat productiva (Banks 2003, 17).

Durant els segles XII – XIV es reactiva l'activitat comercial i artesanal (es documenta un cert dinamisme a l'àrea del voltant del Castell Vell, amb l'aparició de més tallers) amb el consegüent creixement urbà, que tingué el punt àlgid entre els segles XV i XVI. Aquest procés es dedueix també a partir de la reconstrucció i construcció de nova planta de nombrosos edificis religiosos i polítics

Antecedents arqueològics⁵

Els potencials vestigis que ofereix aquest sector de la ciutat s'han posat de manifest en diverses actuacions realitzades des dels anys 30. Es farà menció especial a les intervencions arqueològiques de l'àrea més propera de l'indret que ens ocupa.

Carrer de la Palma de Sant Just, 10-14 (1928) (Agustí Duran i Sanpere)⁶

Durant les obres d'una canalització subterrània al carrer de la Palma de Sant Just, els operaris estaven afectant part d'un mosaic romà. El mosaic ocupava una situació esbiaixada en relació amb les línies del carrer. També es va poder documentar una canalització romana que es dirigida a mar. Sembla que tenia relació amb una mina que travessava l'església de l'Esperança i anava sota el mateix altar major. Un sondatge realitzat al llarg del carrer descobrí l'existència de cinc murs paral·lels a l'emmarcament del mosaic, que segons Agustí Duran i Sanpere provaria d'haver format part d'un mateix edifici. A partir de l'atribució cronològica del mosaic es va estipular la datació del conjunt a finals del segle II dC i la primera meitat del segle III dC.

Tram de muralla romana entre les torres 24 i 25. Carrer del Sotstinent Navarro, 8-10 (1959-61-62). (J. de C. Serra i Ràfols)⁷

⁵ <http://cartaarqueologica.bcn.cat/>

⁶ <http://cartaarqueologica.bcn.cat/792>

Segons en J. de C. Serra i Ràfols, la torre 25 senyalava un canvi en la direcció de la muralla. Es conservava més o menys la major part del cub massís revestit de grans carreus, en canvi, del cos superior, fet d'aparell petit, no es conservava. A l'interior de la torre es va documentar una cisterna de 4 metres de fondària que afectava el massís en la seva part alta. En el seu parament es van localitzar inscripcions en un carreu reutilitzat en la qual es parlava d'un Flamen.

A banda també es documentà el tram de muralla entre les torres 24 i 25. Presentava una longitud de 8,20 m i un alçat de 20 fileres de grans carreus, per damunt dels quals es va construir en època medieval una volta formada per tres arcs paral·lels, entre els quals s'estenen lloses de pedra per cobrir els espais entremitjos.

Palau de Requesens. Bisbe Caçador número 3. Acadèmia de les Bones Lletres (1959-60) (J. de C. Serra i Ràfols)⁸

Es va practicar un sondeig al pati del Palau de Requesens, situat entre les torres romanes número 23 i 24, per valorar la presència de restes arqueològiques d'aquesta època i una possible estratigrafia, ja que aquesta zona es trobava sense urbanitzar.

Es va documentar un mur orientat perpendicularment a la muralla romana a quatre metres de profunditat i una gran quantitat de material arqueològic. Es planteja una altra actuació per investigar la relació d'aquest mur i la mateixa muralla.

Torre romana número 24. Carrer del Sotstinent Navarro, 8-10 (1960-61) (J. de C. Serra i Ràfols)⁹

Sembla que abans del segle XIX aquesta torre fou buidada en la seva part alta per tal d'ampliar les cases que se li anaven adherint. Es varen excavar les capes inferiors de la zona est, així com de la zona frontal de la torre. Del parament romà, tan sols quedaven tres fileres de carreus. Al nivell en què havia quedat la base de la torre es van localitzar successius paviments. Per sota va aparèixer el formigó intern de la torre, així com materials arquitectònics dins d'aquesta capa. Es van localitzar també diversos capitells coríntics, cilíndrics i cúbics, fusts de columna, cornises, fornícules, així com 8

⁷ <http://cartaarqueologica.bcn.cat/1598>

⁸ <http://cartaarqueologica.bcn.cat/1631>

⁹ <http://cartaarqueologica.bcn.cat/1601>

fragments d'escultures dels que en destaca part del cos del bust de la testa de Faustina Menor, que es va localitzar a la torre 11.

Torre romana número 23. Carrer del Sotstinent Navarro, 6-4 (1960-61) (J. de C. Serra i Ràfols)¹⁰

Aquesta torre conservava tot el cub d'obra romana, raó per la qual es va procedir al buidatge vertical fins a la base. A uns 1-1,20 m de fondària van aparèixer restes arquitectòniques en forma d'un llit de pedres semicilíndriques disposades horitzontalment, com les que s'utilitzaven per delimitar els mausoleus de les necròpolis. Per damunt d'aquest llit de pedres es localitzava l'*opus caementicium* que farcia tota la torre. La torre va proporcionar una ara anepígrafa i un mil·liari. La inscripció del mil·liari va permetre datar-lo al voltant de l'any 23 – 6 aC. Es va relacionar amb el camí que sortia de Barcelona i es dirigia cap el nord-est, via que, amb la construcció de la muralla, passava per la Porta Major segons la bibliografia medieval.

Palau de Requesens. Bisbe Caçador número 3. Acadèmia de les Bones Lletres (1961) (J. de C. Serra i Ràfols)¹¹

Vistos els resultats de l'anterior intervenció duta a terme al pati central de Palau de Requesens (veure intervenció anterior), es realitza aquesta intervenció per tal de determinar la relació del mur aparegut amb les restes de la muralla. Així doncs, es realitza una rasa per tal de deixar la totalitat del mur al descobert.

Es va poder documentar una llargada d'11m del mur. Aquest no tenia cap obertura en el seu alçat, que era de més d'un metre sense comptar els fonaments. El parament era de pedra poc regular, escairada, alineada i lligada amb morter de calç, i es definia en trams d'1,9m de llargada. Entre cada tram, tallats amb pedra de Montjuïc, es disposaven carreus paral·lelepípedes. El fonament estava conformat per una banquetta que sobresortia entre 10 i 15cm per banda, feta de tres filades de carreus regulars de 0,50m d'alçada.

El mur s'adossava a la part posterior de la muralla romana.

¹⁰ <http://cartaarqueologica.bcn.cat/1589>

¹¹ <http://cartaarqueologica.bcn.cat/1632>

Torre romana número 25. Carrer Sotstinent Navarro, 8-10 (1964, 1965, 1966, 1967) (J. de C. Serra i Ràfols)¹²

Foren un seguit de campanyes orientades a la recuperació de material arquitectònic i escultòric reaprofitat. L'any 1964 es va procedir al buidatge de l'opus caementicium que l'omplia, fet que va permetre observar com carreus exteriorment llisos eren escultrats pel costat intern. Entre ells, va aparèixer un atlant tallat en un dels carreus amb unes mesures aproximades de 2 m. També es va documentar una bust humà i uns peus d'una figura tallada en pedra de Montjuïc. No obstant, cal destacar la recuperació d'una inscripció sobre marbre en la qual es podia llegir IMP. TRAIAN.

El 1965, a uns 7 metres de fondària es van poder recuperar tres capitells, un en marbre i dos en pedra de Montjuïc, dos caps de marbre (un femení i un masculí). Cal afegir que també es van recuperar un nombre indeterminat de fragments de cornisa, la part inferior de la figura d'un togat, i innumerables elements arquitectònics decoratius.

El 1966 es van poder recuperar capitells, fusts de columna, cornises; també escultures, dues testes masculines en marbre i pedra de Montjuïc. Tres fragments d'un bust d'Antoninus Pius, del qual en una campanya més antiga s'havia localitzat el cap i part del bust (1959).

L'any 1967 es va comprovar que s'havia practicat una cambra en el gruix de la muralla, de tal manera que l'interior d'aquesta havia desaparegut en la seva major part.

Torre romana número 26. Carrer del Sotstinent Navarro, 8-10 Baixada Caçador, Carrer. 3-3 bis (1970) (Joaquima Sol i Vallès)¹³

Es va practicar un accés en forma de porta al mur de maons que recobria el parament del costat del carrer de la Baixada de Caçador. Per darrere d'aquesta paret de maons es va localitzar un mur de formigó armat i pedres amb una amplada d'1,20-1,30 m. Posteriorment es va procedir a excavar el nivell de farciment de l'interior de la torre. Això va permetre recuperar diversos elements arquitectònics i escultòrics, entre els que destaquen alguns fragments de columna i motlures i també fragments de mosaics confeccionats amb tesselles de tres colors (blanc, negre i blau).

¹² <http://cartaarqueologica.bcn.cat/1587>, <http://cartaarqueologica.bcn.cat/1592>,
<http://cartaarqueologica.bcn.cat/1596>, <http://cartaarqueologica.bcn.cat/1597>

¹³ <http://cartaarqueologica.bcn.cat/1635>

**Plaça de l'Àngel, Carrer de la Tapineria, Carrer del Sotstinent Navarro. (1985)
(Josep Oriol Granados i Garcia)¹⁴**

Fou una intervenció motivada per la necessitat de realitzar diverses rases per la instal·lació de la xarxa de comunicacions. L'excavació va proporcionar diverses restes de fonamentacions i murs d'època romana, així com estrats amb restes materials també romans. A la zona de la plaça de l'Àngel es van localitzar les restes d'un pou de cronologia no determinada.

Arxiu Administratiu Municipal. Baixada del Bisbe Caçador, 3-3 bis, Carrer del Bisbe Caçador, 4 (1990) (Beatriu Miró i Juárez, Antoni Rigo i Jovells)¹⁵

Intervenció motivada per la construcció de l'edifici de l'Arxiu Administratiu de l'Ajuntament de Barcelona. Es realitzaren diverses cales en els dos solars per tal d'establir les dimensions de les restes arqueològiques. Posteriorment, es va realitzar una excavació en extensió al solar de la Baixada del Bisbe Caçador. Es van poder documentar diverses fases cronològiques: La primera, es situava al segle I dC i es trobava representada per restes de fonamentacions de murs i material ceràmic. En una segona fase hi havia les restes d'una domus amb dos moments de construcció. La primera entre els segles II -III dC, representada per diversos murs, paviments i pintures murals. En un segon moment, a inicis del segle IV dC, es va documentar l'arrasament de les anteriors estructures i un clar canvi d'orientació dels murs, situant-se paral·lels a la línia de muralla entre les torres 12 i 24. D'aquesta remodelació es van recuperar paviments *d'opus signinum* i de *tessellatum* en els diversos àmbits de la domus. D'època tardoromana i altmedieval es van documentar diversos murs molt afectats per estructures més modernes, pous o fosses sèptiques. Per últim, d'època moderna i contemporània es van posar al descobert diverses restes d'estructures (murs, pous, fosses) relacionades amb alguna casa gran o indústria dels segles XVIII - inicis del segle XIX. Aquest solar es coneixia com Pati dels Safarejos, dels quals tan sols es van documentar les conduccions dels desguassos. Totes elles es van veure afectades i inutilitzades posteriorment, ja en època contemporània, amb la construcció del bloc de pisos.

¹⁴ <http://cartaarqueologica.bcn.cat/916>

¹⁵ <http://cartaarqueologica.bcn.cat/560>

Arxiu Administratiu Municipal. Carrer Bisbe Caçador, 4, Baixada Caçador, 3-3 bis, Carrer Sotstinent Navarro, (1992) (Joan Eusebi Garcia i Biosca)¹⁶

En primer lloc, es va dur a terme un seguiment del buidatge i adequació de l'interior de les tres torres de la muralla romana (torres 24, 25 i 26 de la numeració de Serra Ràfols) sobre les quals es sustenta l'arxiu. Al fons de la torre 25 es va poder apreciar l'existència d'un mur anterior a la construcció de la muralla baix imperial, que transcorria en direcció nord-oest/ sud-est. Aquest mur presentava revestiment amb decoració pictòrica per una de les seves cares. Posteriorment a aquesta tasca es va dur a terme un cala que va proporcionar vestigis corresponents al moment fundacional de la colònia de Barcino, representat pel parament intern de la muralla alt imperial que ocupava tot el sector SE. Al peu d'aquesta estructura es va poder documentar un espai anivellat que podria estar relacionat amb l'*intervallum* primigeni. No obstant, aquest anivellament es trobava tallat per un gran retall farcit amb material del període juli-claudi. Per damunt l'espai excavat es dividia en quatre àmbits rectangulars delimitats per un mur corregut paral·lel a la muralla i uns altres tres perpendiculars a la mateixa, amb una duplicació del mur perpendicular més proper a la Baixada del Bisbe Caçador. En el mur que separava dos àmbits es van localitzar sengles arquetes quadrangulars i es comunicaven mitjançant una perforació practicada a la part baixa. També es trobaven comunicats per un conducte existent al centre del mur mitger dins del qual es van localitzar restes d'una canonada de plom. Això va portar a interpretar aquest espai com una zona dedicada al procés d'elaboració de matèries líquides. Pel que fa als altres dos àmbits, es van interpretar com a zones d'emmagatzematge, de treball o residència. La darrera fase documentada, en època baix imperial, va suposar un canvi radical en quant a l'orientació urbanística. En primer lloc no s'aprofita cap de les estructures preexistents. Els murs transcorren en direcció nord-sud, travessant de forma transversal l'àrea del sondeig. Al passadís existent entre l'àrea d'aquesta intervenció i l'espai excavat a la campanya anterior es va posar al descobert un mosaic policrom amb sanefa soguejada i motius cruciformes, que cobria el terra d'un corredor intern de la *domus* tardana. En segon lloc, en un celobert situat entre el cos nou de l'edifici i les dependències antigues de l'arxiu es van localitzar les restes d'un paviment *d'opus sectile* i en una part d'un mosaic de les mateixes característiques anteriorment descrites.

¹⁶ <http://cartaarqueologica.bcn.cat/843>

Arxiu Administratiu Municipal. Baixada del Caçador, 3-3 bis, Carrer del Bisbe Caçador, 4 (1993) (Luis Manuel González Ortega)¹⁷

Aquesta intervenció a l'Arxiu Administratiu va venir motivada, per un costat, per la demolició de la part encara existent de l'edifici vell i, per altre, per la conservació de la façana que donava al carrer del Bisbe Caçador i al pati de l'Acadèmia de les Bones Lletres. Es van plantejar un total de 10 cales amb que van proporcionar vestigis des de l'època alt imperial romana fins l'edat moderna anterior a la construcció de l'edifici al segle XVIII. Així, amb una datació de finals del segle II dC i posterior correspondrien les restes d'un mur de la línia de façana d'un edifici i les restes del carrer, del qual es van documentar un mínim de dos paviments i una claveguera de grans proporcions amb el desguàs fora de muralla. En una fase posterior, però dins de l'època romana, es va localitzar una claveguera subsidiària de l'anterior i un mur associat a un paviment d'*opus signinum* coberts per un estrat de terra que contenia material arqueològic del segle III dC. Un altre moment cronològic estava definit per uns nivells de paviments datables en època medieval o començaments de l'edat moderna. Per últim, amb datació del segle XVIII i posterior, es van documentar les fonamentacions de l'edifici que contenia l'Arxiu Administratiu i diversos serveis (canalitzacions d'aigua, pou.)

Arxiu Administratiu Municipal. Carrer del Bisbe Caçador, 4, Baixada del Caçador, 3-3 bis (1994-95) (Julia Beltrán de Heredia)¹⁸

Una vegada enderrocat l'edifici existent es va portar a terme l'excavació en extensió i l'obertura de 14 cales. Pel que fa a les restes exhumades es va poder definir una seqüència cronològica que anava des de l'època romana, concretament des del baix imperi fins l'època contemporània. Pel que fa a les restes d'època romana es va poder establir que formaven part d'una domus baix imperial dels segles IV -V dC i del traçat d'un *cardo minor* de la ciutat de la mateixa època. Les habitacions presentaven paviments diversos fets amb diverses tècniques (*opus signinum*, *opus sectile*), però de tots ells destacava el cas de l'àmbit 3, una de les més luxoses. Presentava un paviment d'*opus sectile* de tipus geomètrics alternant plaques quadrangulars de pissarra negra amb altres de marbre blanc, totes emmarcades amb tires

¹⁷ <http://cartaarqueologica.bcn.cat/838>

¹⁸ <http://cartaarqueologica.bcn.cat/651>

d'esquistos i marbres de diferents colors i procedències. Les parets d'aquesta habitació estaven decorades amb pintures murals representant marbrejats. Per les característiques de l'habitació es va considerar que es tractava d'un *oecus*. El segon grup d'àmbits estava definit per les zones de circulació, compost per diversos corredors. Així, l'àmbit 1 es tractava d'un corredor de 2,80 m d'ample i 11 m de llarg en direcció sud-oest/nord-est. Aquest corresponia al tram superior del peristil que articulava la distribució de la domus i donava accés a altres àmbits. Presentava un paviment d'*opus tessellatum* policrom i es van documentar restes de pintures murals in situ que representaven un cavaller dalt del cavall. Un altre corredor estava definit per l'àmbit 7, el qual presentava una amplada de 2,80 m i es van poder documentar uns 10 m de longitud. Per la seva construcció s'havia utilitzat també un *opus tessellatum* policrom. Al costat d'aquest passadís, a l'interior del peristil, es va poder observar una estructura que es va interpretar com a una possible font. Entre els segles IV –VI, la meitat sud de carrer queda ocupada pels banys, amb l'*Apodyterium* (àmbit 8); el *Frigidarium* (àmbits 9 – 10); el *Tepidarium* (àmbit 11); el *Caldarium* (àmbit 12). L'àmbit 16 es va interpretar com una latrina.

El segon moment cronològic documentat es va emmarcar dins del l'època tardorromana i alt medieval. Durant aquest moment es va detectar a diversos sectors de la domus un recreixement dels murs, que en alguns casos seguien les antigues alineacions i en altres es desviaven. La tècnica constructiva d'aquest paraments era molt diferent a l'emprada fins llavors pels diversos murs de la domus. Un dels murs funcionaria com a línia de façana però un 1 m més al sud, la qual cosa indicava que l'estructura, divisions i la funcionalitat dels espais de la domus romana havien deixat d'existir. Això, es va produir més enllà del segle VII dC. Molts d'aquests murs i restes es van veure afectats posteriorment per la construcció de diverses sitges i fosses sèptiques que pel material que contenien (ceràmica andalusí, concretament d'època califal) es va determinar que tenien una cronologia d'amortització entre els segles X i XI.

El tercer moment cronològic estava definit per diverses estructures d'època baixmedieval i moderna. Amb una cronologia al voltant del segle XVI – XVII, es van localitzar diversos paviments de maons i de lloses irregulars de pedra sorrenca; les restes d'un pou i murs. A la zona nord – est es van documentar les restes d'un trull i dues sitges construïdes amb carreus que tindrien una cronologia anterior al segle XVI. A la zona sud, es van localitzar uns potents murs de carreus en els quals se'ls hi

associava un paviment de llosses de pedra i una claveguera. A la zona est, es va localitzar fonaments de murs que pel seu gruix es van relacionar amb algun notable edifici. Posteriorment, en un moment indeterminat, aquest murs van ser enderrocats per tal de construir-hi uns altres murs i un pilar estructural de grans dimensions. Tots ells es situarien cronològicament entre els segles XVI i XVII.

El darrer moment cronològic estava representat per les restes muràries, canalitzacions, clavegueram i pavimentacions de l'antic edifici de l'Arxiu Administratiu del segle XIX- XX.

Arxiu Administratiu Municipal. Carrer del Bisbe Caçador, 4, Baixada del Caçador, 3-3 bis (1995) (Emili Revilla i Cubero)¹⁹

En aquesta intervenció es va practicar un sondeig al soterrani de l'antic edifici que va permetre posar al descobert una part de la piscina dels banys i part de l'accés amb una graonada. Les seves parets es conservaven fins més enllà del metre i estaven construïdes amb un *opus caementicium*. A la vegada, tota l'estructura de la piscina estava revestida per una capa de morter de calç, després per una de cendres i per últim una capa barrejada de calç, sorra i fragments de ceràmica de mida petita. Aquesta estructura es trobava amortitzada als voltants dels segles V–VI dC, moment en què es va documentar un enderroc, passant el sector a ser una zona de circulació que es va datar entre els segles VII i VIII dC. Un tercer moment cronològic estava definit per un recreixement ràpid i potent del terreny en el qual es va produir l'obertura d'una sitja de planta circular i secció ovoide (segles VIII – XI). En una quarta fase, la sitja va ser tallada per la fonamentació de l'edifici corresponent als segles XVI i XVII. Per últim, la construcció de l'edifici del segle XVIII suposà l'afectació dels murs moderns.

Carrer de la Freneria, 14, Baixada de Santa Clara, 2 (1996) (Núria Miró i Alaix)²⁰

Aquesta intervenció va consistir en l'obertura de dos cales de sondeig per tal de comprovar els fonaments de dos pilars de l'edifici. Les restes documentades van proporcionar una seqüència cronològica que anava des de l'època tardoantiga fins l'època contemporània. De la primera fase, època tardoantiga - altmedieval, es van

¹⁹ <http://cartaarqueologica.bcn.cat/689>

²⁰ <http://cartaarqueologica.bcn.cat/571>

localitzar tres murs relacionats amb una habitació d'una casa anterior a l'existent. En la segona fase, en època medieval es van reblir les estructures inferiors i se'n basteixen de noves, tal com ho va documentar el mur localitzat d'aquest període i els estrats d'enderroc. En un moment posterior, en època baixmedieval, es va construir la casa actual. D'època moderna es van documentar diverses reformes de la casa com va ser l'ampliació d'aquesta cap la paret que confronta amb el núm. 12 del carrer de la Freneria, el tancament del porxo i la pavimentació amb rajoles de tova i morter. Per últim, en època contemporània, es va tornar a pavimentar la casa i es va construir una claveguera.

Carrer de l Sotstinent Navarro, 30-32, Carrer de l Pom d'Or, Carrer de Jupí, (1996)(Josefa Huertas Arroyo)²¹

La intervenció va consistir en el control i excavació del rebaix del subsol necessari per a la construcció de les rases de fonamentació i la caixa de l'ascensor d'un edifici d'apartaments. Finalment, per mesures de seguretat, es va procedir a realitzar un rebaix general del solar de 50 cm i dues cales.

Es va poder documentar un estrat de sorres i un altre format per argiles amb restes de ceràmiques romanes. Per damunt es va localitzar un mur associat amb materials del segle XVII i diversos paviments ceràmics associats amb dos grans contenidors amortitzats amb materials d'enderroc del segle XVIII. Per últim, també es van documentar els paviments i estructures molt arrasades de l'última fase de l'edifici.

Arxiu Administratiu Municipal. Carrer del Bisbe Caçador, 4, Baixada del Caçador, 3-3 bis. (1998) (Emili Revilla Cubero ; Núria Miró Alaix)²²

Aquesta intervenció al subsol de l'Arxiu Administratiu Municipal es va centrar en una zona de 70 m² que va quedar pendent d'excavar durant la intervenció de 1995. Aquesta superfície corresponia a la part de la domus on es trobaven situades les petites termes privades de l'edifici. Es van poder establir les fases cronostatigràfiques ja plantejades en altres intervencions. Així, la primera fase, d'època fundacional, es va documentar a partir de les rases de fonamentació de la muralla i de la recuperació de materials i estructures reaprofitades en la construcció de la domus baix imperial. La

²¹ <http://cartaarqueologica.bcn.cat/584>

²² <http://cartaarqueologica.bcn.cat/872>

segona fase, dins de l'època baix imperial (segles IV- V), es trobava representada per totes les estructures i habitacions que defineixen la nova domus. Es tractava d'un edifici de planta quadrangular, que s'articulava al voltant d'un peristil. A la zona més propera a la muralla es va localitzar el conjunt termal de la domus. Les habitacions calentes presentaven una planta absidal simètrica, estaven proveïdes d'*hipocaustum* i la banyera de la sala calenta estava ubicada en l'absis. A la zona sud del conjunt termal, es van documentar dos àmbits nous relacionats amb les termes. Un era de grans dimensions i presentava una pavimentació de mosaic bicrom, per la qual cosa es va interpretar com una habitació de gran entitat relacionada amb el *tepidarium* i el *caldarium*. A l'extrem est, es va documentar un espai de planta irregular definit per la inflexió de la muralla, el qual presentava un paviment amb *opus signinum* i una canal amb el mateix revestiment hidràulic que el trespol. Aquest espai es va interpretar com una latrina. La tercera fase (segles VI –VII) va suposar canvis importants en l'estructura de l'habitatge. Es va enderrocar el mur que separava les latrines de la gran sala situada als peus del conjunt termal; es va amortitzar la piscina d'aigua freda i es va construir un mur adossat a l'antiga façana de la domus altimperial, el qual travessava i inutilitzava la sala del *frigidarium*. En altres casos, com els del *caldarium* i del *tepidarium*, els murs van continuar en ús amb algunes modificacions, però els àmbits que configuraven van tenir una altra funcionalitat. Aquesta reorganització de l'espai va comportar la presència de zones de circulació i d'una àrea on es trobava ubicat el forn de les termes que es va dedicar a activitats industrials. A més a més, estratigràficament a aquesta distribució es van associar diversos nivells amb material arqueològic i un enterrament infantil dipositat en una àmfora tipus Keay 62. Una quarta fase es va situar al segle VIII, dins d'un context paleoandalusí. En aquest moment, es construeix un mur paral·lel a les línies de façana, el qual anava des de la muralla fins a la paret de tanca oest de l'antic conjunt termal. Amb la seva construcció es va arrasar gran part de les parets del *caldarium* i del *tepidarium*. El sector es va reomplir d'aportacions externes de runes i de residus orgànics per tal d'assolir la cota de paviment desitjada. Es va anar definint un espai de planta rectangular que tenia com a límits al sud i l'oest els antics banys i a l'est el límit el marcava la muralla. L'excavació d'aquests estrats van proporcionar restes materials d'origen islàmic corresponent al segle VIII que destacaven del conjunt de material de tradició hispanovisigòtica. La següent fase, segles VIII – IX, va implicar certa continuïtat amb l'anterior. Estava representada per nivells estratigràfics que sumaven una potència de 70 cm que deixaven entreveure una compartimentació de

l'espai, fins i tot amb una paret que dividia l'espai, paviments i una llar de foc. La darrera fase excavada es situava als segles IX –X. Durant aquest període es va detectar una ampliació de l'espai anterior mitjançant el recreixement de parets i l'obliteració del mur que constituïa el límit meridional de les termes. Els estrats que es relacionen amb aquesta ampliació van aportar restes materials corresponents a un moment posterior a la conquesta carolíngia de la ciutat de Barcelona, donat que es va localitzar un òbol d'argent atribuïble tant a Lluís el Pietós (814 – 840) com al seu fill Pipí I (817-838). També d'aquest moment es van localitzar les restes d'un possible forn de vidre que no es va poder excavar en aquesta intervenció.

Carrer del Correu Vell (1998) (Marta Fàbregas Espadaler)²³

En un seguit de rases es van documentar nombroses conduccions i clavegueres d'època contemporània. Es va poder documentar un estrat amb material d'època antiga, però totalment descontextualitzat per material modern.

Per altra banda es van poder documentar, a la Baixada de Viladecols, dues estructures d'època antiga. Un petit tram de l'interior de la muralla romana i una torre de planta circular.

També es va poder documentar un mur del qual no es va poder establir la cronologia.

Carrer d'Hèrcules (1998) (Carme Subiranas i Fàbregas)²⁴

En motiu de la remodelació del carrer, els rebaixos de terra realitzats durant les obres, es van posar al descobert part de la fonamentació de la façana oest de l'església de Sant Just i Pastor, datada per la factura del segle XIV.

Carrer de la Dageria, 18 (1999) (Vicent Verdegall i Cerezo)²⁵

La intervenció arqueològica va consistir en el control de l'extracció de terres durant les tasques de cimentació i rehabilitació de l'edifici. Per a la ubicació del clavegueram es van obrir dues rases. Es van poder documentar uns carreus que podrien correspondre a elements originals d'època romana, la disposició dels quals podia obeir a

²³ <http://cartaarqueologica.bcn.cat/66>

²⁴ <http://cartaarqueologica.bcn.cat/600>

²⁵ <http://cartaarqueologica.bcn.cat/675>

l'inicial trama urbanística de la Barcino romana. Per altra banda, es va documentar un nivell estratigràfic d'anivellament del terreny amb material ceràmic de principis del segle V d. C.

Plaça de Sant Just (2010) (Roger Molinas Amorós)²⁶

En el control d'obertura d'una rasa es documenten, a 40cm de la superfície, un conjunt de restes òssies humanes, sense connexió anatòmica i amb un alt grau de fragmentació. Es poden diferenciar un nombre mínim de 2 individus, un adult i un juvenil. Els esquelets, remoguts per obres posteriors de remodelació de la plaça, devien correspondre a dos enterraments de la sagrera de l'església de Sant Just i Pastor, en funcionament entre els segles IX i XIX.

Carrer de la Dagueria, 13 (2010-11) (Esther Medina Guerrero)²⁷

El control arqueològic en la construcció d'un ascensor en l'edifici va permetre documentar diferents estructures d'èpoques diverses.

Per una banda, d'època tardoromana, es van documentar dos murs d'entre els segles V i VII, i quatre murs del segle IX. Els murs eren de pedres irregulars lligats amb argila, i tres d'ells reaprofitaven materials constructius com un capitell, un tamboir de columna o un fragment d'arquitrà.

D'època alt medieval es documenta un mur i una banqueteta de fonamentació, probablement del segle IX i X.

D'entre els segles XII-XV es van poder documentar les restes del parcel·lari baix medieval. Eren diversos murs i clavegueres corresponents a, probablement, dues cases amb una part central comuna. Ambdues orientades al carrer de la Dagueria.

Finalment, d'entre els segles XVI i XVIII es documenten diversos envans que subdividien l'espai, a més de diverses estructures subterrànies.

Basílica dels Sants Màrtirs Just i Pastor (2014) (Júlia Bertran de Heredia Bercero i Irene Gibrat i Pineda)²⁸

²⁶ <http://cartaarqueologica.bcn.cat/3299>

²⁷ <http://cartaarqueologica.bcn.cat/3117>

²⁸ <http://cartaarqueologica.bcn.cat/3693>

Excavació arqueològica programada dins el marc del Pla Bàrcino del Servei d'arqueologia de Barcelona. Es va intervenir en el deambulatori de l'església gòtica, davant la capella del Santíssim i la capella de sant Fèlix, on la seqüència estratigràfica es va documentar completament conservada.

Es va documentar la cantonada d'un *podium* de l'Alt Imperi, corresponent a un edifici públic d'època romana situat sota l'església actual. Pel que fa a l'etapa tardoantiga i a la documentació de la basílica antiga, les restes documentades apunten a la presència d'un edifici amb la capçalera triabsidada. També es va poder recuperar el paviment d'*opus signinum* del presbiteri, del qual es van documentar dos nivells successius. Finalment relacionat amb aquesta fase cronològica es va localitzar una inhumació privilegiada, una tomba que va pertànyer a un personatge important de la comunitat cristiana. Aquesta es trobava en un passatge que anava del baptisteri a la capçalera de la basílica i estava destinada a posar en relleu el personatge allí enterrat. La tomba va ser oberta amb posterioritat per recuperar el cos i es va reutilitzar per a un nou enterrament. També es van localitzar les estructures pertanyents a la capella de Sant Celoni, coneguda fins al moment tant sols per la documentació escrita, i independent de l'església de sant Just. Relacionada amb la capella es va documentar una seqüència de paviments de calç i terra batuda perforats per enterraments situats a l'interior de l'església de Sant Just durant el segle XVI i XVII.

Basílica dels Sants Màrtirs Just i Pastor (2014) (Júlia Bertran de Heredia Bercero)²⁹

Excavació preventiva duta a terme arran de la rehabilitació de la sagristia de la basílica des Sants Màrtirs Just i Pastor. Es va localitzar una galeria excavada al terreny natural de 14,72m de llargada, amb una alçada d'entre 1,89 i 2,15m i una amplada de 3,60m. L'accés es feia a través de vuit graons de rajols ceràmics, i la galeria desemboca a una sala circular. A partir d'aquí la galeria continua un tram més en descens amb esglaons excavats al terreny natural, i acaba de sobte en un petit eixamplament. Els materials localitzats a l'interior permeten donar una cronologia del segle XVIII pel moment de l'amortització.

Carrer de la Palma de Sant Just 2 (2017) (Roser Arcos López)³⁰

²⁹ <http://cartaarqueologica.bcn.cat/3694>

Intervenció duta a terme arran de la rehabilitació de la finca del carrer de la Palma de Sant Just, 2 i la Plaça de Sant Just, 5.

A la sala sud-oest del conjunt es localitza una estructura semicircular que podria correspondre a un absis. Es troba relacionat amb una estratigrafia de finals del segle XVII i principis del segle XVIII. L'element podria vincular-se a l'església romànica, tot i que segons els estudis i la planimetria disponible, aquest estaria desplaçat 5 m a l'est de la proposta de Beltrán de Heredia (2016). De confirmar-se la hipòtesi de Beltrán de Heredia, l'absis evidenciat podria correspondre a algun tipus de capella lateral. La proposta del temple romànic de Frederic Pau Verrié tampoc concorda amb l'absis documentat. La destrucció de l'absis s'atribueix a reformes no determinades de l'església. A partir de la documentació conservada al catàleg dels pergamins de la Basílica dels Sants Just i Pastor de Barcelona (1173-1399), juntament amb les notes històriques del arxiu parroquial de la Basílica, s'obtenen algunes dades destacables sobre la capella de Sant Celoni, que corresponia a una petita capella documentada al segle X, i que la interpretació clàssica situa per sota l'actual temple actual. La ubicació de les restes documentades a la present intervenció, encaixen perfectament tant per dimensions, característiques com per ubicació en la zona on caldria situar aquesta petita capella.

Palau Moxó. Plaça de Sant Just i Pastor núm. 4. (2018-19) (Jordi Ramos)³¹

El 2018 es van efectuar diversos sondejos que tenien una fondària d'entre 1,5 i 2 metres per tal d'obtenir informació sobre els fonaments de l'edifici i la cota de l'estrat geològic. Els sondejos no van permetre trobar el final dels fonaments. La promoció i l'equip tècnic van aturar els treballs fins a tenir els mitjans necessaris per assolir cotes més baixes amb seguretat, ja que no estava previst arribar a fondàries tant baixes.

El 2019 es reprenen els treballs arqueològics, i es realitzen tres sondejos per tal d'ampliar la informació de la que es disposava. La intervenció va permetre documentar murs i estrats d'època altimperial, altmedievals i baixmedievals.

³⁰ <http://cartaarqueologica.bcn.cat/4119>

³¹ Memòria pendent d'entrega.

MÈTODE EMPRAT EN EL TREBALL DE CAMP

Per a aconseguir els objectius marcats és necessari adoptar una metodologia sistemàtica i que se'ls adequi. En relació amb la metodologia de registre, la seqüència estratigràfica s'estableix amb el propòsit d'entendre la formació, delimitació, estructuració i ordre de deposició dels diferents estrats. De la mateixa manera, ajuda a interpretar els diversos processos sedimentaris i postdeposicionals que s'han anat produint al llarg del temps a la zona afectada.

Sota aquestes premisses, s'ha establert un registre detallat dels diferents estrats que configuren la zona intervinguda utilitzant per a fer-ho el sistema d'Unitats Estratigràfiques (UE), que es pot seguir a E. C. Harris i A. Carandini³², sistema acceptat àmpliament i secundat a Catalunya.

La identificació d'una UE s'estableix mantenint l'ordre estricte d'aparició durant el procés d'excavació i es du a terme generalment utilitzant una clau de dos, tres o quatre dígit, començant tota la seqüència numèrica per el número 10, 100 o 1000, en funció de la magnitud de la intervenció a realitzar. Aquesta forma de procedir s'utilitza amb la finalitat d'evitar qualsevol alteració de la seqüència numèrica o algun tipus d'interferència en cas que, durant el procés, sorgeixi una estratigrafia complexa que obligui a acumular unitats estratigràfiques. En aquest cas s'ha decidit començar la sèrie amb un número de tres dígit.

La documentació de la intervenció es completa amb les fitxes de les unitats estratigràfiques documentades, l'inventari del material recuperat (treball en procés d'execució), ubicació topogràfica de les restes, i un registre gràfic que inclou documentació planimètrica i selecció fotogràfica de les evidències més representatives del desenvolupament dels treballs.

Pel que fa al mètode d'excavació, aquest ha estat totalment manual, amb pic i pala primer, i amb eines fines per a l'excavació de les restes òssies després.

³² HARRIS, 1990; CARANDINI, 1997.

DESCRIPCIÓ DELS TREBALLS

Els treballs es basaren en el control arqueològic preventiu dels rebaixos de terra previstos en els treballs d'instal·lació de dues escomeses, una d'electricitat i una d'aigua, que partien del carrer del Bisbe Caçador núm. 1, resseguint el Palau Moxó, fins a la plaça de Sant Just núm. 4. Les feines es dugueren a terme entre els dies 14 i 31 de març. Els operaris realitzaren la rasa amb màquina giratòria de petit tonatge amb acabats a pic i pala, sempre, sota control arqueològic del director de la intervenció.

A l'arribar a la zona els operaris ja havien efectuat dues cales per tal de veure els serveis que passaven pel carrer. Les dues cales tenien unes mides de 1,20m de llargada, 0,90m d'amplada i 0,80m de profunditat, i en totes dues s'hi veien diferents serveis. La cota assolida no baixava per sota d'aquests.

Així doncs, es van començar les feines de realització de la rasa. Es va extreure tot el paviment afectat pel carrer i la base de formigó. A continuació, es va començar a excavar la rasa. En la totalitat d'aquesta es va extreure sauló d'obra dipositat en la instal·lació d'anteriors serveis. En algunes zones, aquest es trobava barrejat amb restes de material constructiu, en d'altres, on els serveis eren més moderns, el sauló apareixia totalment net. La cota màxima de rebaix assolida no va passar dels 0,80-0,85cm en la zona més profunda, deixant la cota final de la rasa a la mateixa cota que els serveis que es trobaven o per sobre dels mateixos.

Tant sols al tram del carrer del Bisbe Caçador es va poder observar parcialment que els serveis ja instal·lats es trobaven per sobre de pedres lligades amb morter de calç, potser relacionades amb la fonamentació del Palau Moxó.

CONCLUSIONS

Degut a que l'indret on s'ha dut a terme l'actuació s'inclou en una zona d'alt interès arqueològic i històric, es realitza una intervenció arqueològica preventiva durant la realització d'instal·lació de dues escomeses, una d'electricitat i una d'aigua, vinculades a les obres de rehabilitació del Palau Moxó, d'acord amb la normativa municipal i general en matèria patrimonial.

Els resultats de la intervenció han estat negatius, ja que no s'ha documentat cap tipus de resta arqueològica en tota la zona on s'ha realitzat l'obra, ja que es trobava ja afectada i modificada per la instal·lació d'altres serveis antics i moderns.

Així doncs, tot i l'expectativa arqueològica del lloc, els resultats arqueològics han estat nuls.

UNITATS ESTRATIGRÀFIQUES

INTERVENCIÓ	030/22	UE	1	
RASA	1	CRONOLOGIA	S.XX-XXI	
DEFINICIÓ	Pavimentat i preparació paviment			
DESCRIPCIÓ	Paviment de llambordes de pedra i rajoles de pedra de Montjuïc amb preparació de ciment.			
COTA SUPERIOR	COTA INFERIOR			
SEQÜÈNCIA ESTRATIGRÀFICA	IGUAL A		ESQUIVALENT A	
	REBLEIX A		ES REBLERT PER	
	COBREIX A	2	ES COBERT PER	
	TALLA A		TALLAT PER	
	ES RECOLZA A		SE LI RECOLZA	
	S'ENTREGA A		SE LI ENTREGA	

INTERVENCIÓ	030/22	UE	2	
RASA	1	CRONOLOGIA	S.XX-XXI	
DEFINICIÓ	Estrat de farciment			
DESCRIPCIÓ	Estrat de farciment de sauló totalment antròpic dipositat en la instal·lació de serveis d'obra.			
COTA SUPERIOR	COTA INFERIOR			
SEQÜÈNCIA ESTRATIGRÀFICA	IGUAL A		ESQUIVALENT A	
	REBLEIX A		ES REBLERT PER	
	COBREIX A		ES COBERT PER	1
	TALLA A		TALLAT PER	
	ES RECOLZA A		SE LI RECOLZA	
	S'ENTREGA A		SE LI ENTREGA	

BLIOGRAFIA

AA.DD. (1991). *Història de Barcelona, vol. 1. La ciutat Antiga*. Enciclopèdia Catalana. Barcelona.

AA.DD. (1997). *Els Barris de Barcelona. Vol. 1. Ciutat Vella i Eixample*. Enciclopèdia Catalana. Barcelona.

BANKS, P. (2003) *El creixement físic de Barcelona, segles X-XIII*. Quarhis: Quaderns d'Arqueologia i Història de la ciutat de Barcelona, núm. 8. Pàg. 11-33. Barcelona.

BELTRAN, J. (2013). *Barcino, de colònia romana a sede regia visigoda, medina islàmica ui ciutat comtal: una urbs en transformació*. Quarhis: Quaderns d'Arqueologia i Història de la ciutat de Barcelona. Pàg, 17-118. Barcelona

CARANDINI, A. (1997). *Historias en la tierra. Manual de excavación arqueológica*. Crítica. Barcelona. Congresso Internazionale di Studi Liguri.

Cirici, a (1995). *Barcelona Pam a Pam*. Teide. Barcelona.

HARRIS, E.C. (1991). *Principios de estratigrafía arqueológica*. Crítica. Barcelona.

SOLÉ SABARIS, L. (1963). *Ensayo de interpretación del Cuaternario Barcelonés, Miscelanea barcelonensia*, vol. II, pàg. 7-54. Barcelona

RODA, I. BELTRAN, J. (2021). *Barcino*. Ciudades Romans de Hispania. Pàg. 315-336. Itàlia.

WEBGRAFIA

<http://cartaarqueologica.bcn.cat/>

DOCUMENTACIÓ GRÀFICA

Documentació fotogràfica



Foto 1: zona de la Plaça de Sant just on s'ha de realitzar la rasa.



Foto 2: zona de la Plaça de Sant just on s'ha de realitzar la rasa.



Foto 3: cantonada de Plaça de Sant Just amb el carrer del Bisbe Caçador, però passarà la rasa.



Foto 4: zona del carrer del Bisbe Caçador per s'ha de realitzar la rasa. Es pot veure tapada una de les cales que ja estaven fetes a l'arribar.



Foto 5: zona del carrer del Bisbe Caçador on s'ha de realitzar la rasa.



Foto 6: zona del carrer del Bisbe Caçador per s'ha de realitzar la rasa. Es pot veure tapada la segona cata que ja estaven feta a l'arribar.



Foto 7: zona del carrer del Bisbe Caçador on s'ha de realitzar la rasa.



Foto 8: primera cata del carrer del Bisbe Caçador.



Foto 9: segona cata del carrer del Bisbe Caçador.



Foto 10: operaris extraient el paviment del carrer del Bisbe Caçador.



Foto 11: màquina giratòria de petit tonatge picant el ciment del carrer del Bisbe Caçador.



Foto 12: màquina recollint el ciment picat del carrer del Bisbe Caçador.



Foto 13: màquina giratòria de petit tonatge picant el ciment del carrer del Bisbe Caçador.



Foto 14: operari extraient terra i destapant serveis del carrer del Bisbe Caçador.



Foto 14: operari extraient terra i destapant serveis del carrer del Bisbe Caçador.



Foto 15: tram de rasa del carrer del Bisbe Caçador tot picat.



Foto 16: tram de rasa del carrer del Bisbe Caçador a punt de rebaixar. Es poden veure els serveis ja instal·lats en anteriors intervencions.



Foto 17: màquina extraient el gruix de terra.



Foto 18: operari extraient terra i destapant serveis del carrer del Bisbe Caçador.



Foto 19: cota de profunditat de la rasa, coincident amb la part baixa dels serveis localitzats.



Foto 20: operari extraient terra i destapant serveis del carrer del Bisbe Caçador.



Foto 21: extracció del ciment picat al tram de rasa de la Plaça Sant Just.



Foto 22: tram de rasa de la Plaça Sant Just a punt per rebaixar.



Foto 23: operari rebaixant i destapant serveis a la Plaça Sant Just.



Foto 24: serveis destapats i cota assolida al tram de la rasa a la Plaça Sant Just.



Foto 25: operaris rebaixant la rasa a la Plaça Sant Just.



Foto 26: : operaris rebaixant la rasa a la Plaça Sant Just.



Foto 27: : operaris rebaixant la rasa a la Plaça Sant Just.



Foto 28: : operaris rebaixant la rasa a la Plaça Sant Just.



Foto 29: tram de rasa de la Plaça Sant Just acabada. Es poden veure els serveis localitzats.



Foto 30: tram de rasa de la Plaça Sant Just acabada. Es poden veure els serveis localitzats



Foto 31: tram de rasa del carrer del Bisbe Caçador acabat.



Foto 32: tram de rasa del carrer del Bisbe Caçador acabat.



Foto 33: tram de rasa del carrer del Bisbe Caçador acabat.



Foto 34: tram de rasa del carrer del Bisbe Caçador acabat.

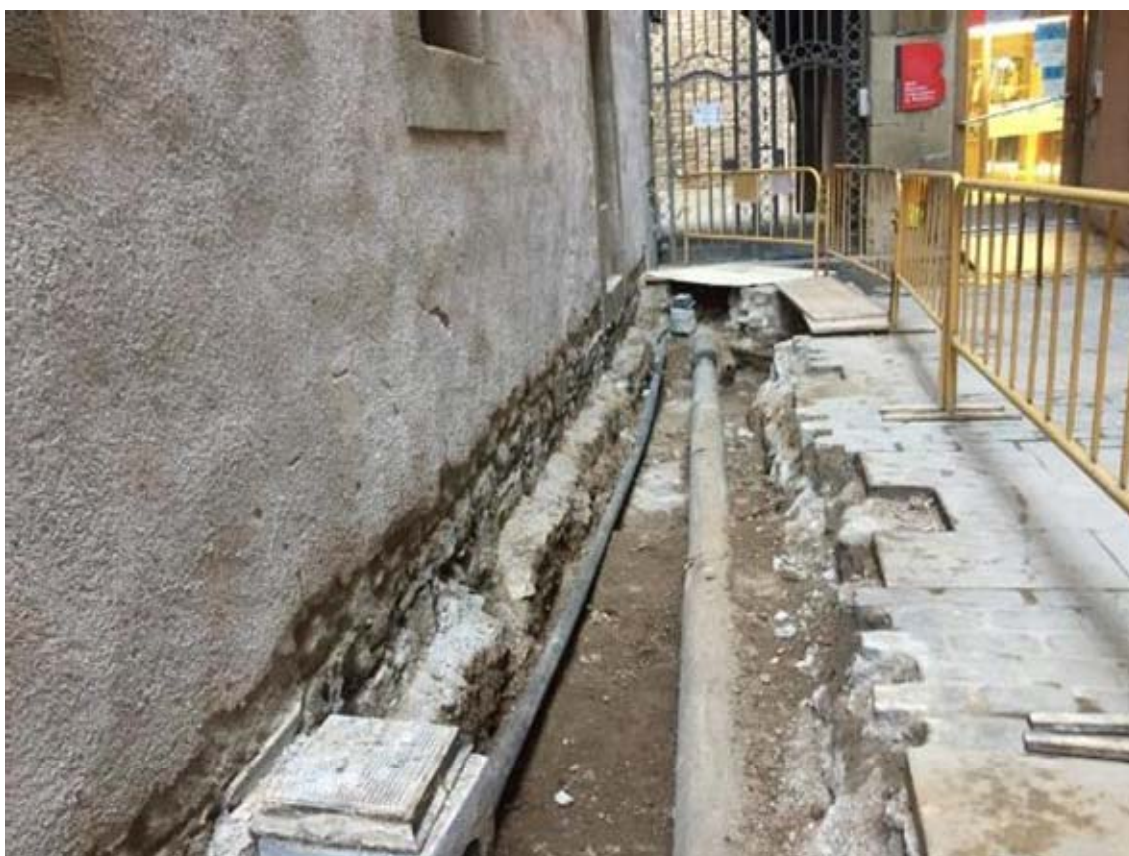


Foto 35: tram de rasa del carrer del Bisbe Caçador acabat.

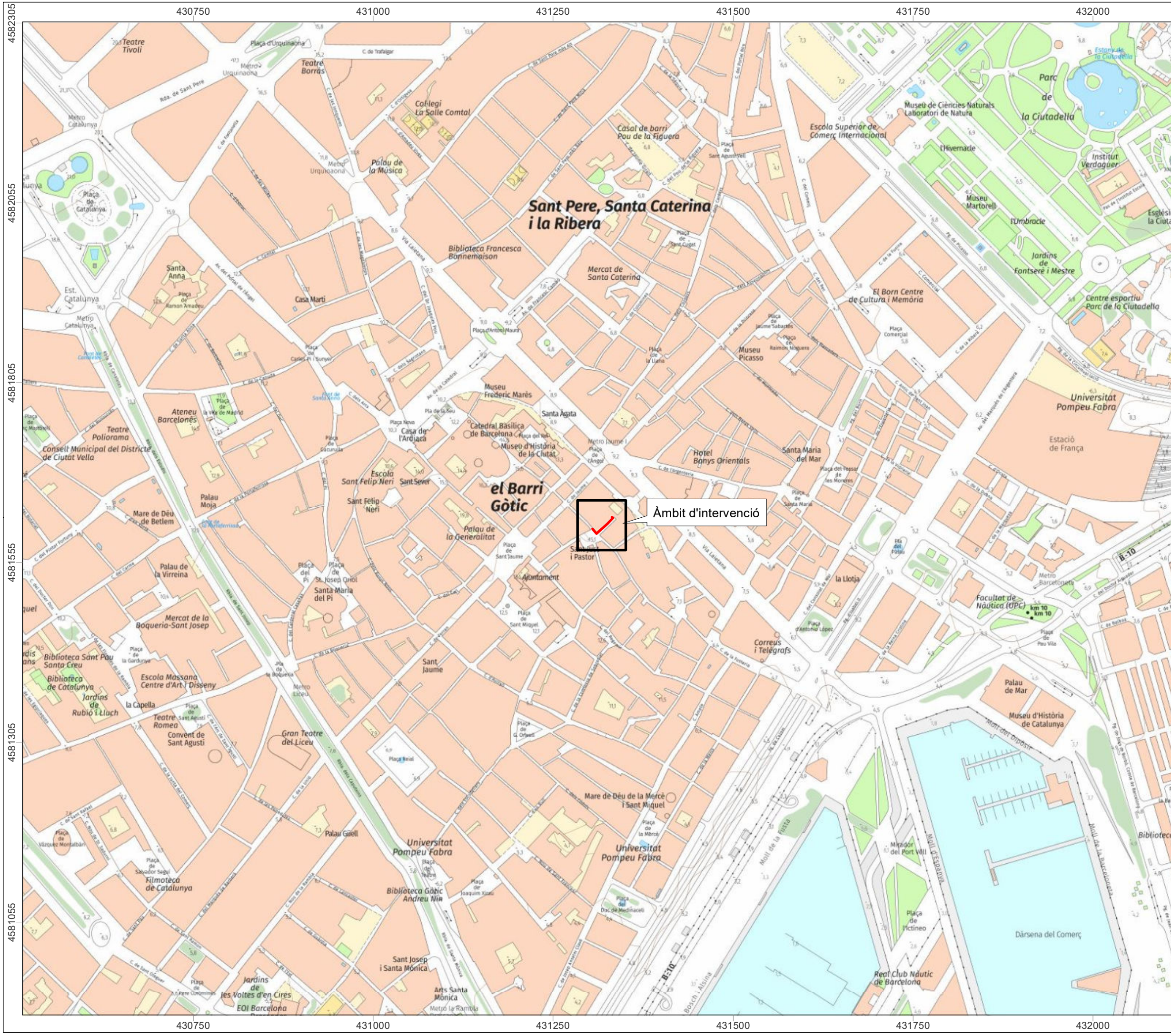


Foto 36: cota del tram de rasa del carrer del Bisbe Caçador.



Foto 37: una altre cota del tram de rasa del carrer del Bisbe Caçador.

Cartografia i planimetria



NOM DEL PROJECTE

MEMÒRIA DE LA INTERVENCIÓ ARQUEOLÒGICA
A LA PLAÇA DE SANT JUST 4 I CARRER DEL
BISBE CAÇADOR 1.

CODI: 030/22

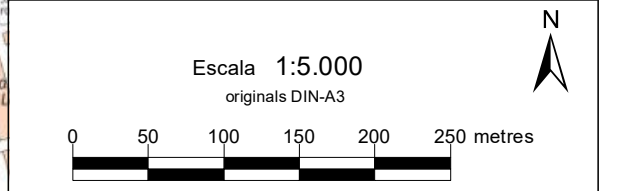
MUNICIPI

BARCELONA

DISTRICTE

CIUTAT VELLA

LLEGGENDA



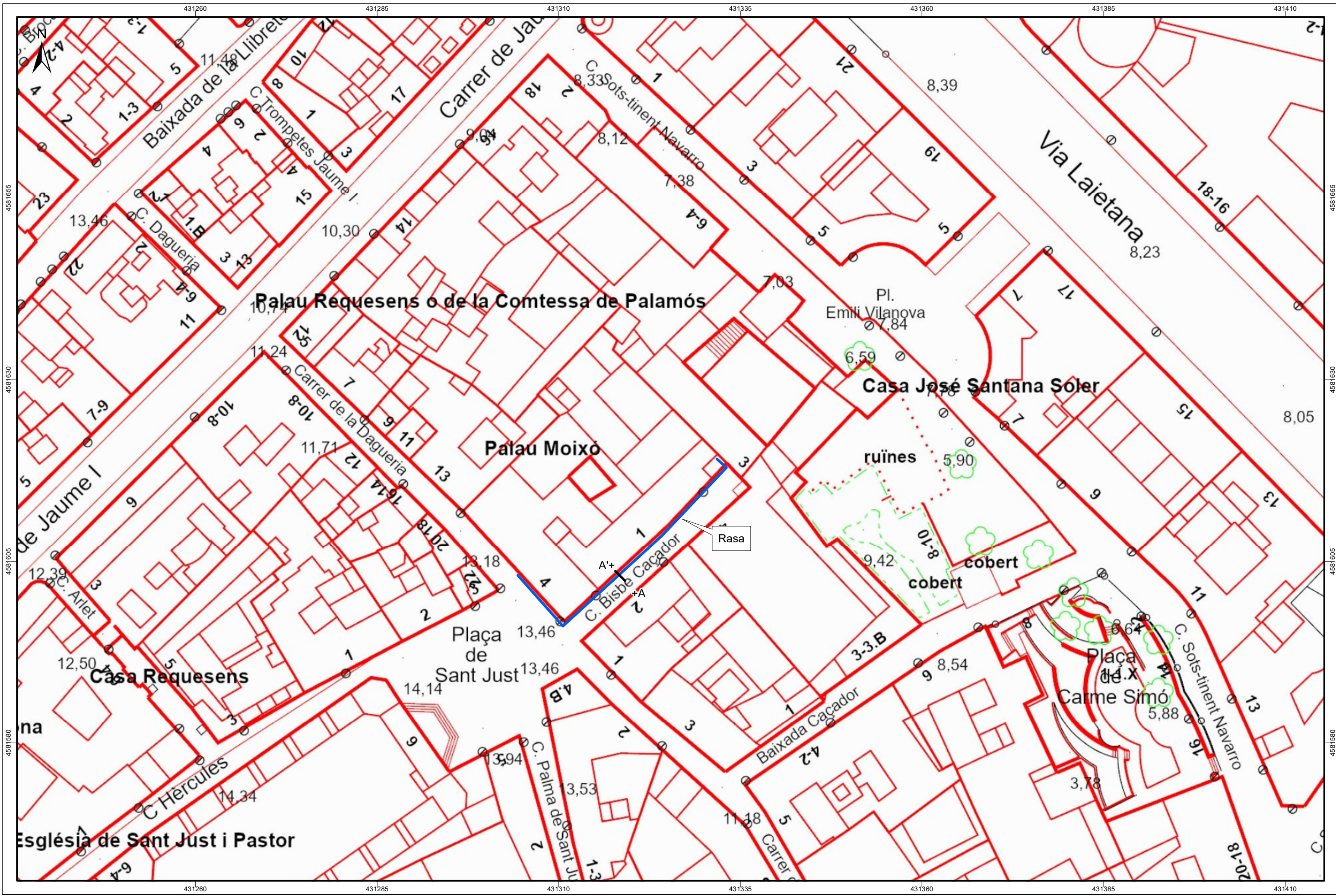
BASE CARTOGRÀFICA: ICC www.icc.cat
PROJECCIÓ UTM FUS 31N / ETRS 89

PLÀNOL NÚM.: 1

4582305
4582055
4581805
4581555
4581305
4581055

430750 431000 431250 431500 431750 432000

430750 431000 431250 431500 431750 432000







A
+

RASA

+
A'

